

Claude Monet. 72

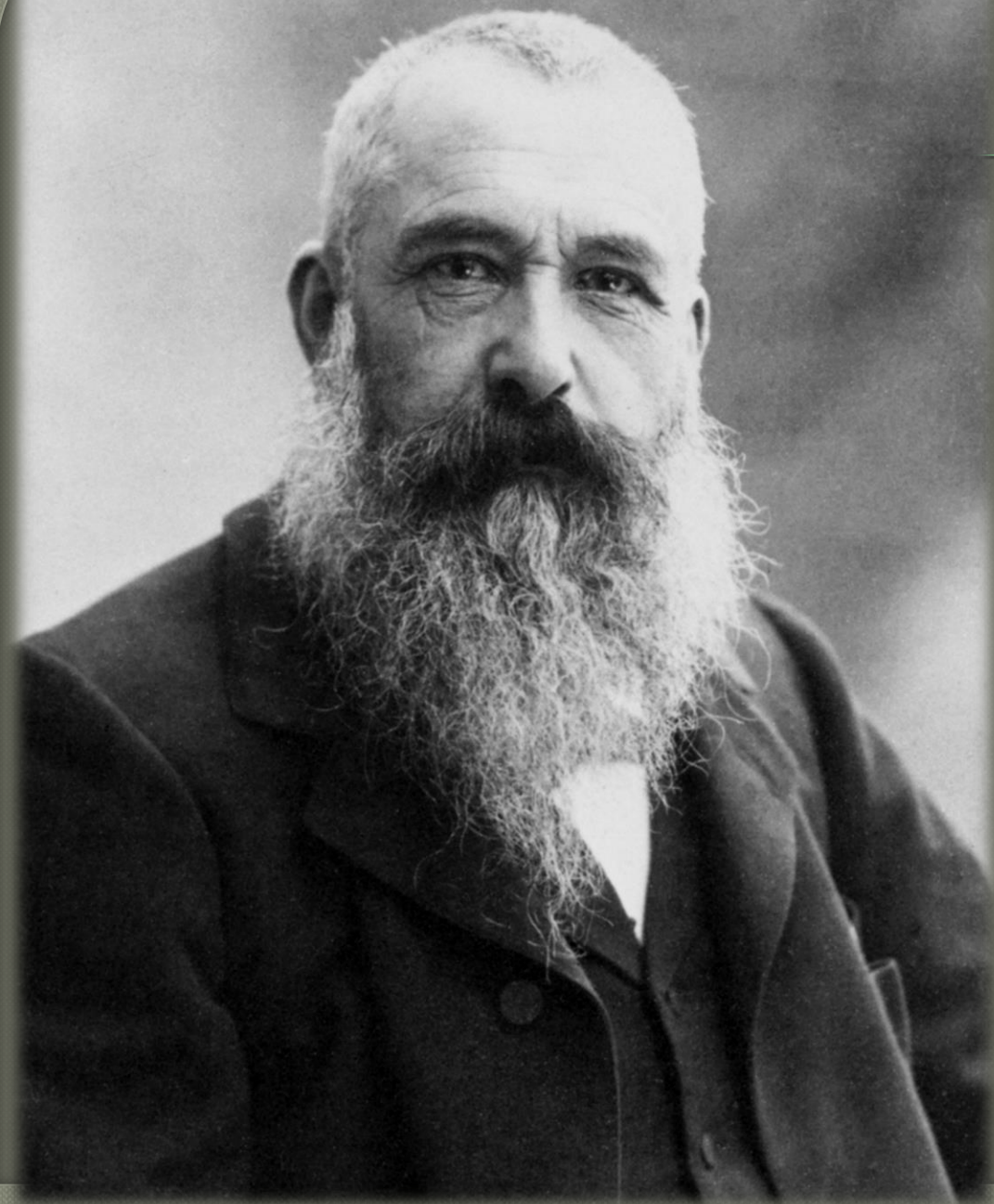
印象派大師 莫內 (1840 - 1926)

-捕捉瞬間的色彩家-

目錄

1. 莫內簡介
2. 生平
3. 貴人題點
4. 莫內的婚姻
5. 作品分期
6. 人物評價
7. 後世影響





莫內 (MONET)
西元1840-1926

莫內年代表

- 1840 ● 生於法國巴黎，父親是食品雜貨商
- 1845 ● 全家遷往法國諾曼第的哈弗港，也是後來莫內最早到海邊寫生的地方
- 1856 ● 成為小有名氣的漫畫家，並結識啟蒙良師布丹
- 1862 ● 前往巴黎，認識雷諾瓦、希斯里等畫家，成為好朋友
- 1867 ● 女友卡蜜兒為莫內生下長男—尚
- 1870 ● 與卡蜜兒正式結婚；因普法戰爭爆發，而逃往英國倫敦
- 1872 ● 在故鄉哈佛港畫出最重要的代表作「印象·日出」，並以小船作為畫室，描繪塞納河風光
- 1874 ● 「印象·日出」於聯展中展出，因藝評家諷刺參展畫家為「印象派」，使這項為對抗官方沙龍展而辦的「落選展」，成為歷史上的第一屆印象派畫展

▲
TOP

- 1878 ● 次子米榭爾生於巴黎；
莫內全家因畫家馬奈的援助而搬到維特尼居住；
當時莫內的妻子卡蜜兒病重，再加上收藏家好友奧雪德破產，奧雪德夫人艾麗絲帶著6個小孩到莫內家同住，生活更加辛苦
- 1879 ● 莫內夫人卡蜜兒去世，得年32歲
- 1883 ● 舉辦首次畫展。此後幾年間陸續前往法國各地以及北歐旅行、創作，並舉辦多次展覽，建立良好名聲，大幅改善經濟狀況
- 1890 ● 買下吉維尼的土地，定居於此，開始打造莫內花園
- 1892 ● 艾麗絲·奧雪德成為第二任妻子，兩人正式結婚
- 1895 ● 於吉維尼花園建造日本橋

▲
TOP

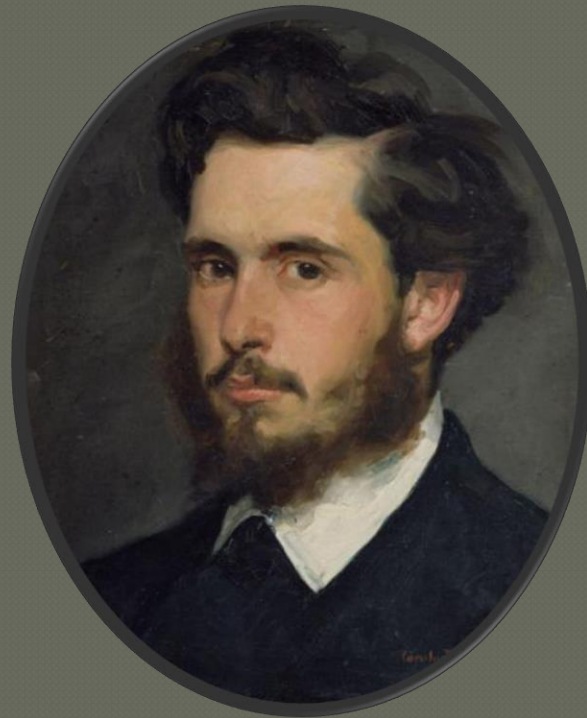
- 1899 ● 開始創作睡蓮大幅連作；這年秋天在倫敦與泰晤士河畔創作系列畫作
- 1900 ● 旅居倫敦，因車禍一度喪失視力，休養一個月
- 1908 ● 與艾麗絲前往威尼斯，此時視力已逐漸衰退
- 1911 ● 艾麗絲去世，莫內過於悲慟而暫時失去作畫意願
- 1913 ● 罹患白內障，深受眼疾所苦
- 1916 ● 開始創作巨大的睡蓮連作，準備捐給法國政府
- 1923 ● 接受眼科手術，改善白內障影響的視力
- 1926 ● 去世於吉維尼故居，享壽86歲



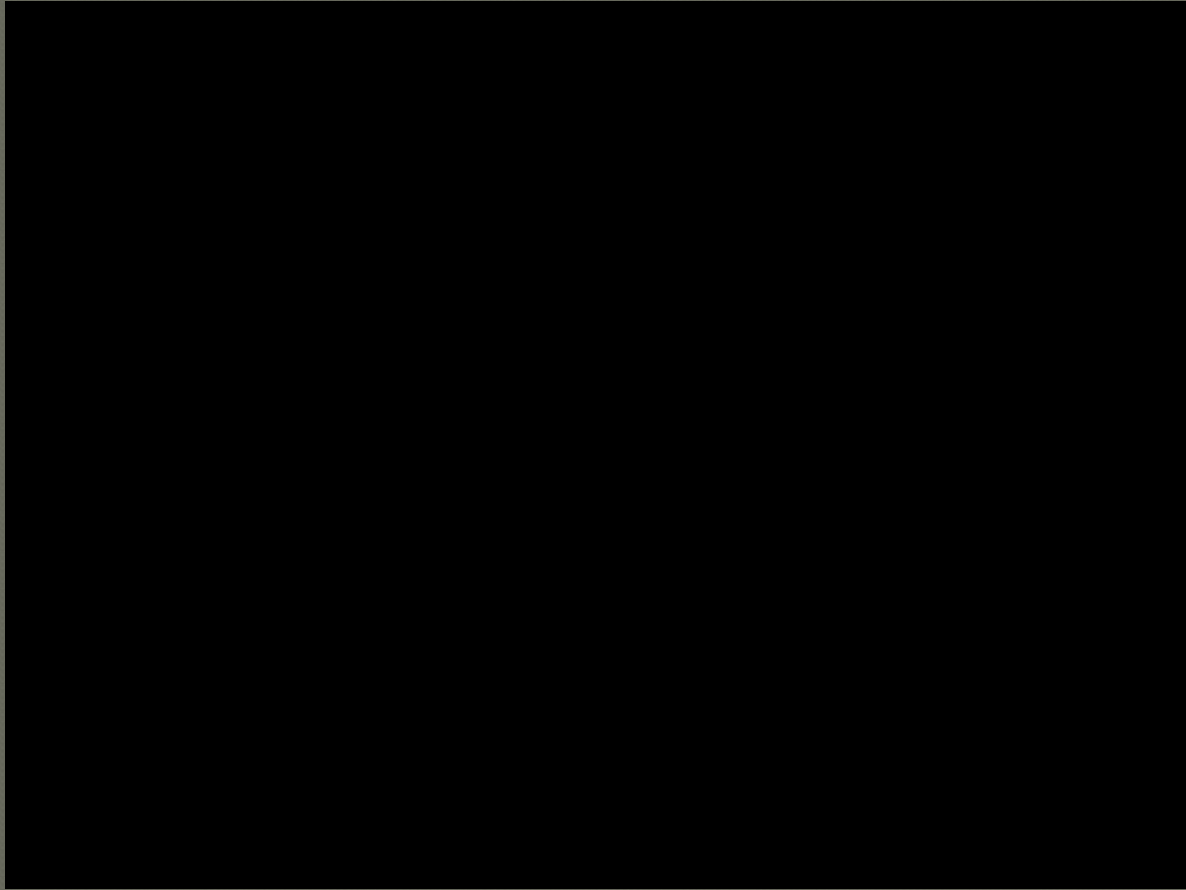
▲
TOP

莫內簡介

莫內是**法國**最重要的畫家之一，**印象派**的理論和實踐大部分都有他的推廣。



印象派 (Impression) 名稱由來

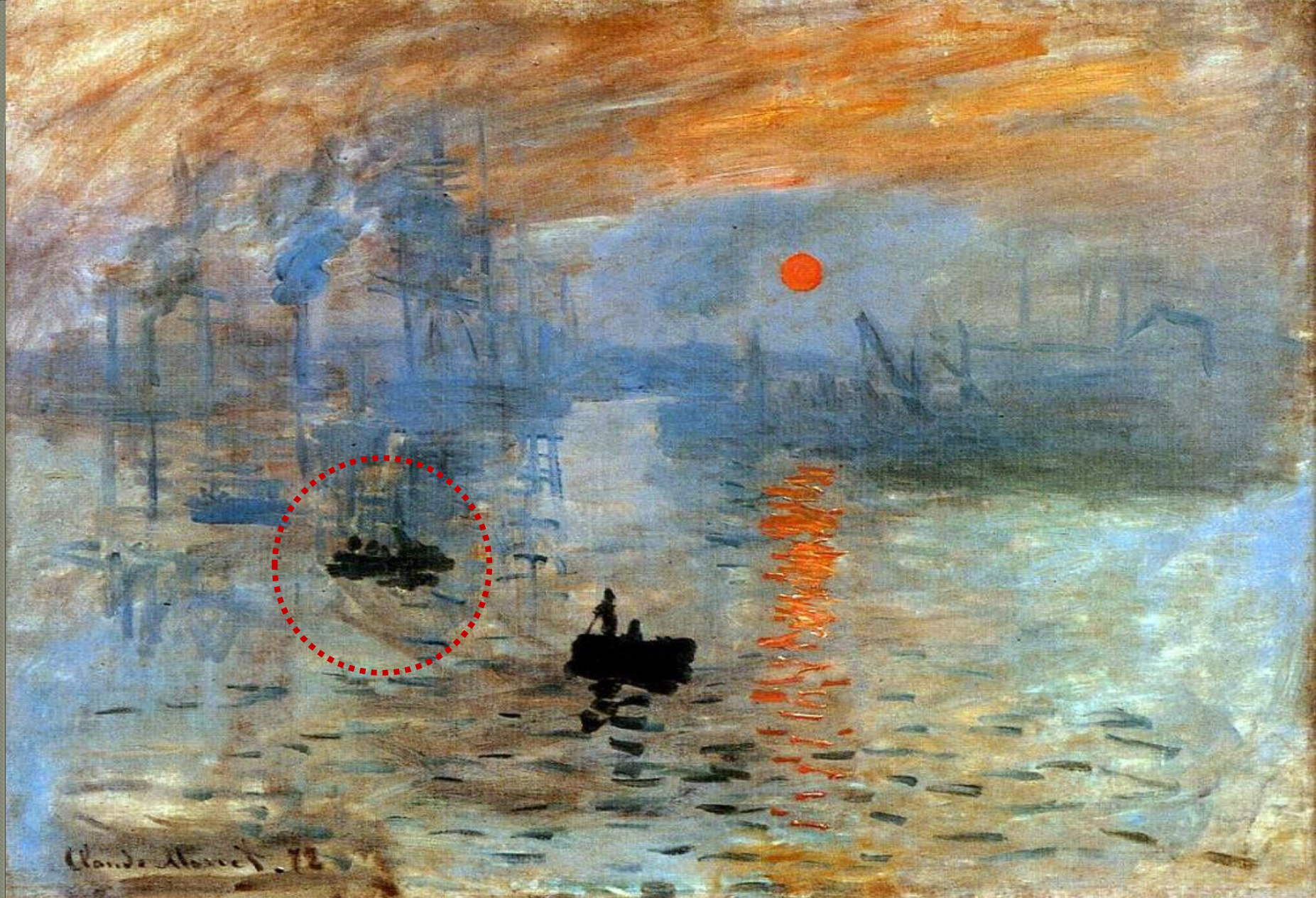


何謂印象派?

- ◎ 印象派興起於19世紀60年代，興盛於70、80年代，反對因循守舊的**古典主義**和虛構臆造的**浪漫主義**，19世紀最後30年，它成為法國藝術的主流，並影響整個西方畫壇。把“光”和“色彩”作為繪畫追求的主要目的，倡導走出畫室，描繪自然景物，以迅速的手法把握**瞬間**的印象，使畫面呈現出新鮮生動的感覺。

比較印象與古典





作者：莫内 Monet Claude

年份：1873 年

原作材質：油彩·畫布 Oil on canvas

原作尺寸：48 x 63 cm



- 畫名：梅杜薩之筏 The Raft of the Medusa 作者：傑利柯 Géricault Theodore
- 年份：1819年 畫作材質：油彩·畫布 Oil on canvas 原作尺寸：491 x 716 cm
-



猜一猜~偏向古典or印象?

以中國文字演變角度來看

古典畫派

小篆

印象派

行草書

秦 小篆



漢 隸書



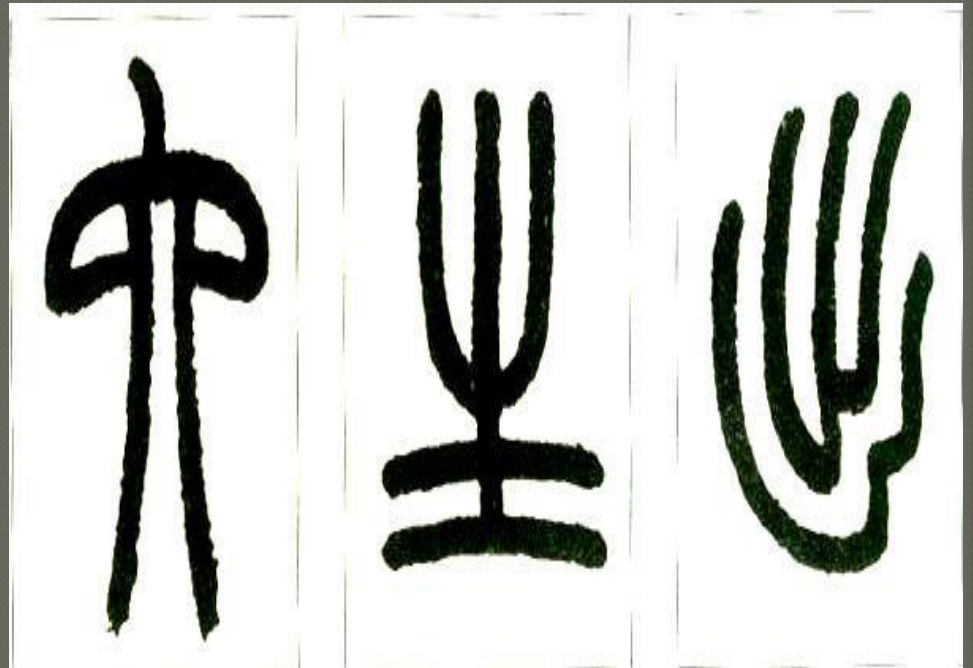
唐 楷書



宋 行草書

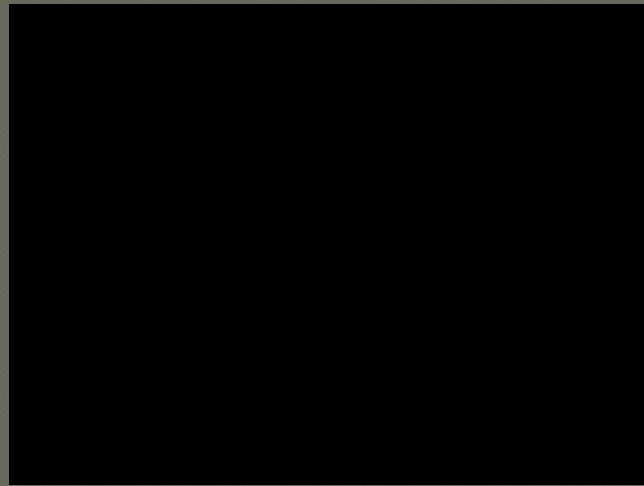


徐永進 狂草



王福安-小篆

畫室畫不出來的印象派





印象派 V.S 日本浮世繪



葛飾北齋作 - 神奈川衝浪裡





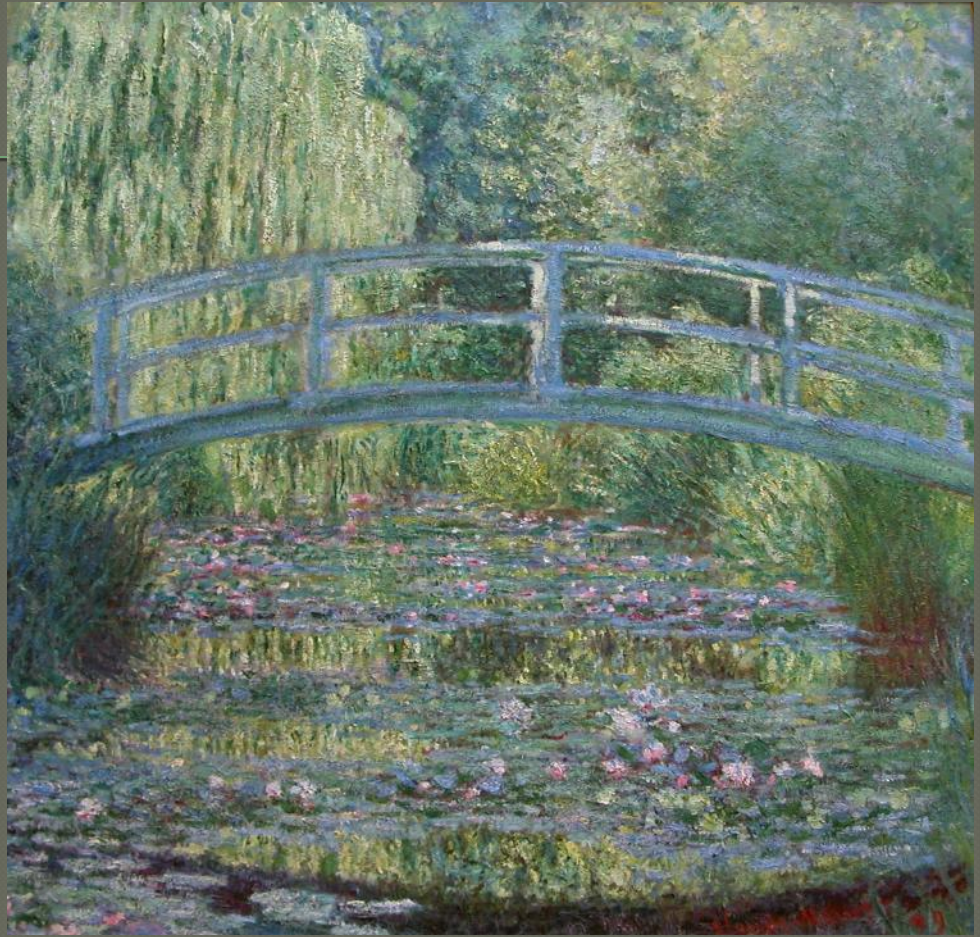
田節

天龜
橋種
田

名所江戸百景

錦

二橋
之
景



一生中只有兩幅自畫像，莫內沒臉見人？





唯二的自畫像

畫名：自畫像 Monet
作者：莫內 Monet Claude
畫作材質：油彩·畫布 Oil on
canvas

畫名：手持調色盤的自畫像
作者：莫內 Monet Claude
畫作材質：油彩·畫布 Oil
on canvas



莫內的 繪畫風格

莫內擅長**光與影**的實驗與表現技法。莫內他最重要的風格是改變了陰影和輪廓線的畫法。此外，莫內曾長期探索光色與空氣的表現效果，**在不同的時間和光線下，對同一對象作多幅的描繪**，從自然的光色變幻中抒發瞬間的感覺。

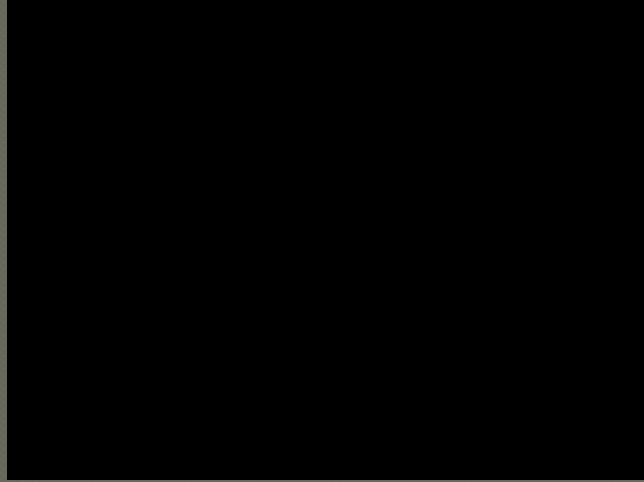


畫名：撐傘的女人 Woman with a Parasol
作者：莫內 Monet Claude
年份：1886 年
畫作材質：油彩·畫布 Oil on canvas
原作尺寸：131 x 88 cm



畫名：撐傘的女人 Woman with a Parasol - Madame Monet
and Her Son 作者：莫內 Monet Claude
年份：1875 年
畫作材質：油彩·畫布 Oil on canvas
原作尺寸：100 x 81 cm

撐洋傘的女人





青少年時期

- 莫內出生於巴黎，在他五歲的時候全家搬到了諾曼地的勒阿弗爾。他的父親希望他繼承家裡的雜貨店，但莫內則想成為一個藝術家。



人經
學戲班



立商
合夥

地就
每邊嬉
三，在



BARTOLOMEU
KUMA

2011 9 11 11:50



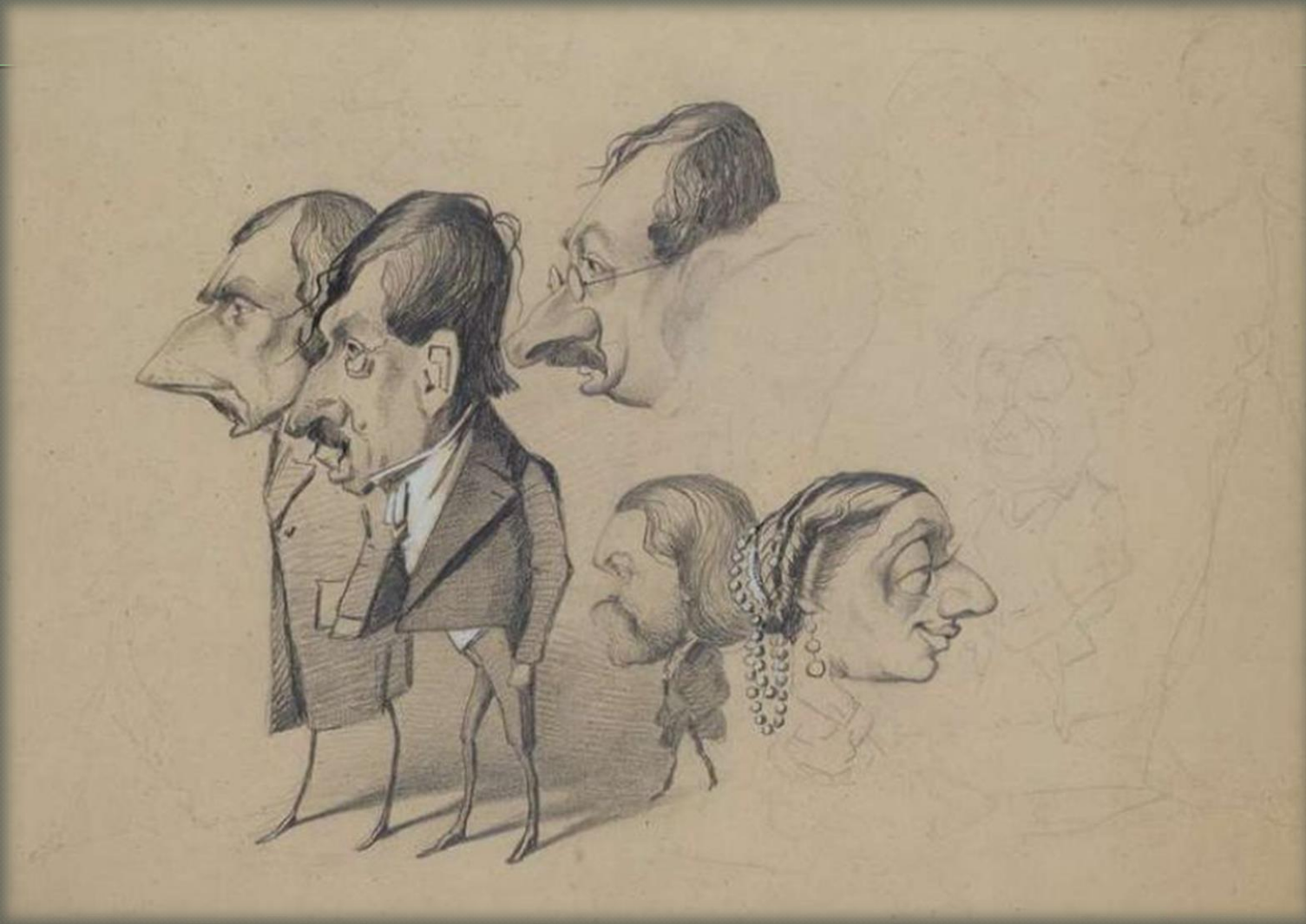
2011
3/19 ~ 3/23

2010/2
巴拿馬 大船

2011.4.1

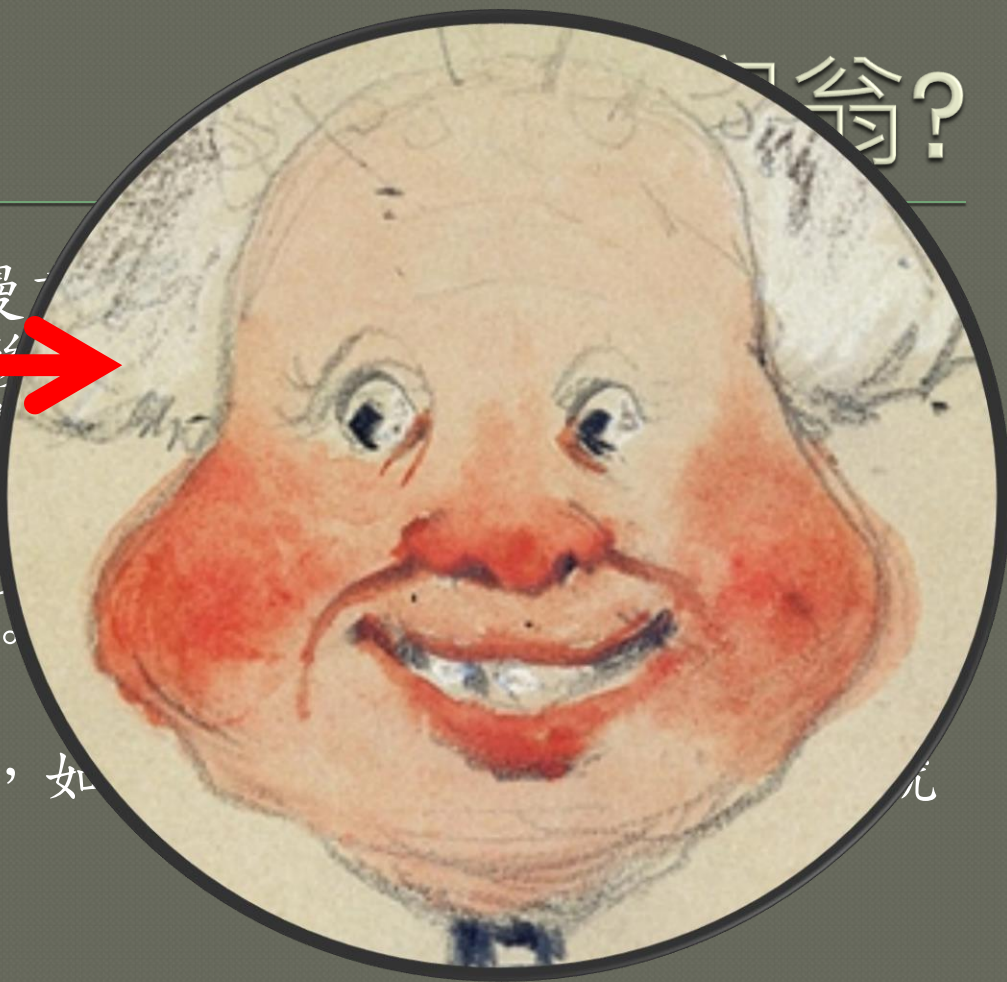
BARTHOLOMEW
KUMA

諷刺漫畫 - 少年莫內竟是漫畫高手!?



克勞德·莫內 劇場人物群像





漫
曼
福
忍，如

翁?

元

克勞德·莫內 波爾多葡萄酒

貴人題點

- ◎ 十八歲時莫內在風景畫家布丹 (Boudin) 的萬種人間印象。引下憤青還開始期窮困潦倒差點自殺。不過紀錄，除有逃債。
- ◎ 布丹曾對莫內說：“當室裡動布了對下不可莫內任何東西，的能取在的力。是有一種以和筆中心裡充滿了對大的自然熱愛。總量後的為在畫他的內心。

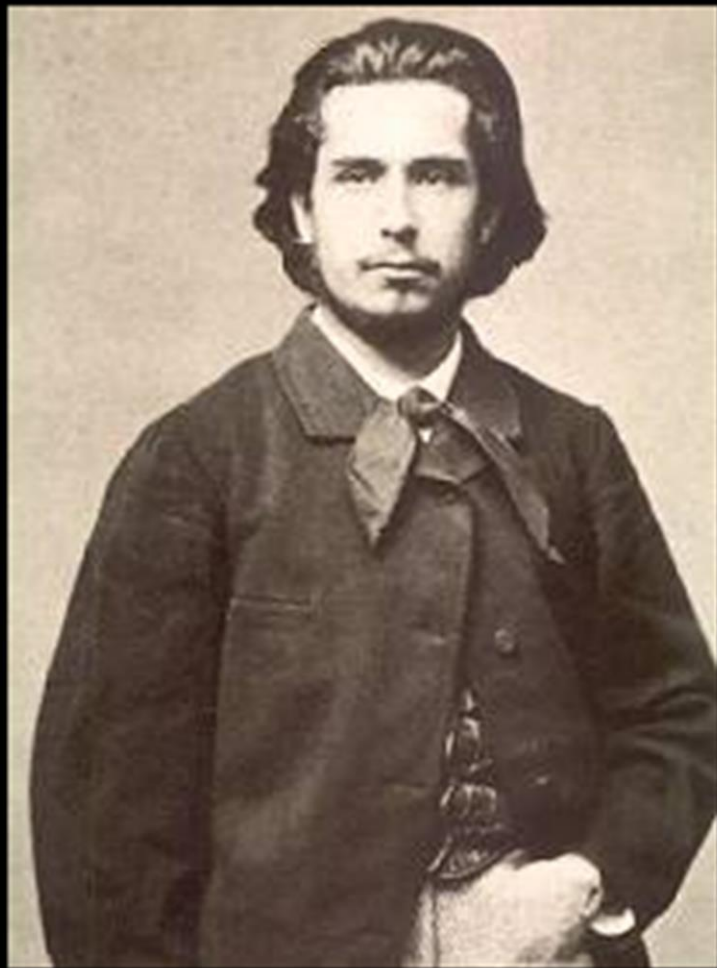
尤金·布丹 (Boudin 1824-1898)



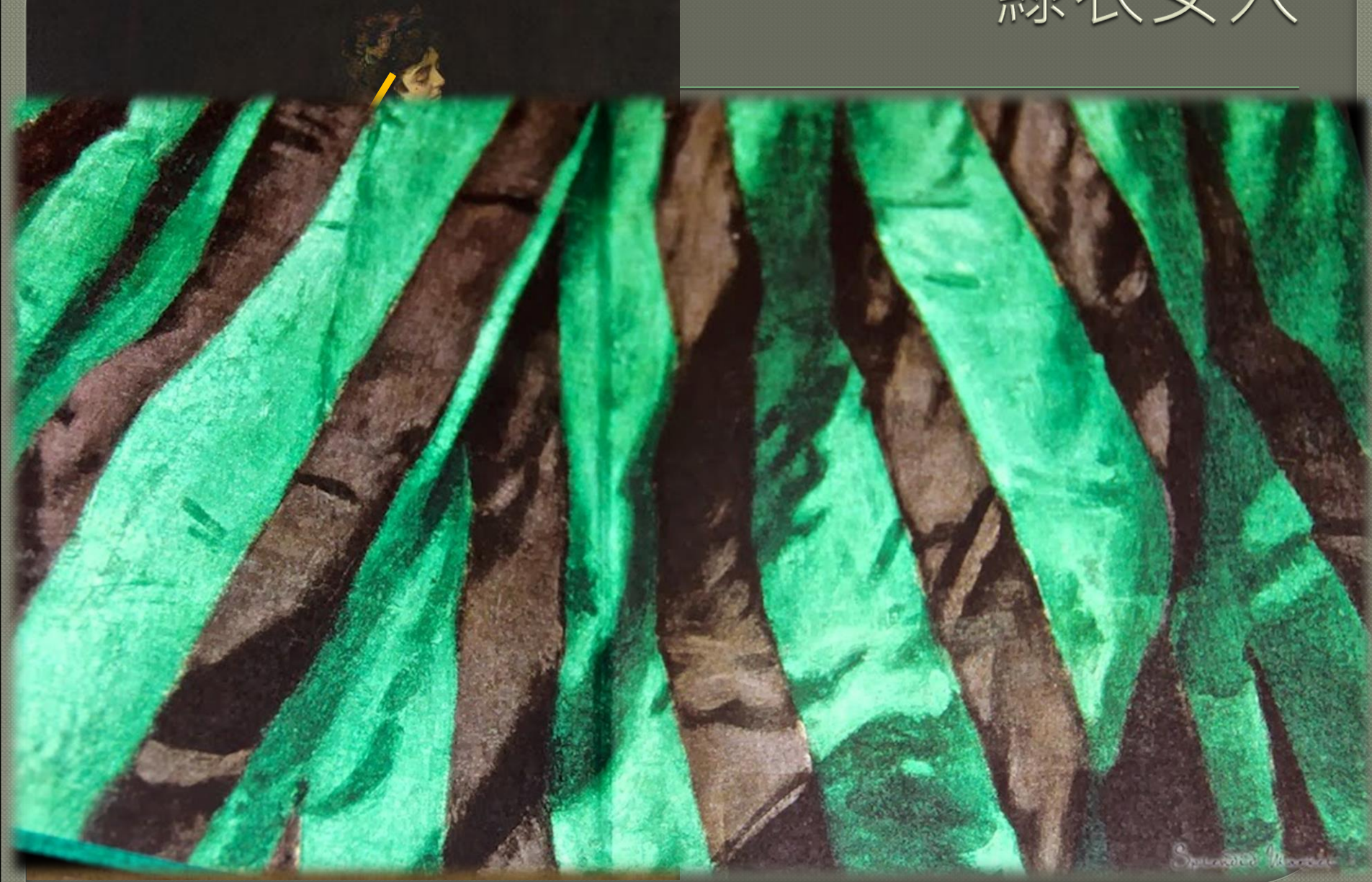




婚姻 part 1 莫內與卡蜜兒



綠衣女人



Salvador Dalí

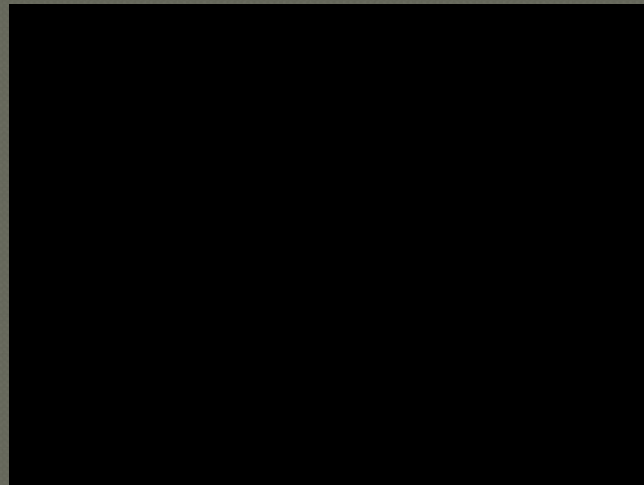
- ◎ 1870年，莫內與卡蜜兒結婚。1873年，他們搬進了塞納河 (SeineRiver) 邊的一幢房子。1878年3月17日，他們有了另一個兒子，米夏埃爾 (Michael)。1879年，卡蜜兒死於肺結核。



畫名： 臨終前的莫內夫人 Camille Monet on Her Deathbed
作者： 莫內 Monet Claude
年份： 1879 年
畫作材質： 油彩·畫布 Oil on canvas
原作尺寸： 90 x 68 cm

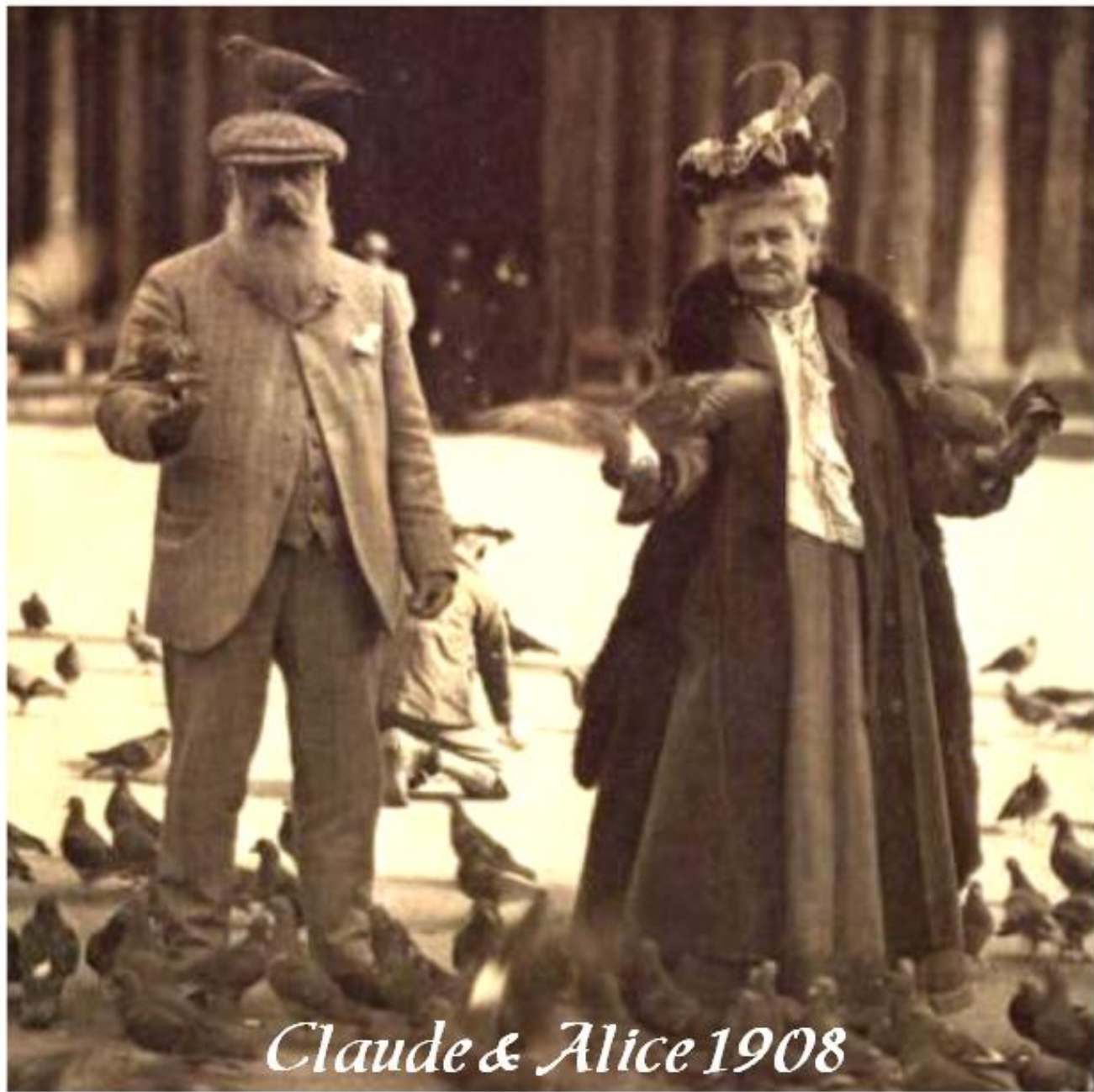


卡蜜兒之死





孩但搬並莫



Claude & Alice 1908

麗絲

個，他們園。

陪莫內渡過40年的地方







後期

- ◎ 在十九世紀八十年代和九十年代，莫內開始了系列繪畫創作，即在不同的光線和角度連續畫同一個物體。
- ◎ 1895年，他的第一個系列作品《**盧昂大教堂**》就是在不同的角度和一天中不同的時間來畫，從20個不同角度對大教堂所作的畫他還畫了一個**稻草堆**系列。



盧昂大教堂系列

畫名：早晨盧昂主教堂正面 Rouen Cathedral
Facade and Tour d'Albane (Morning Effect)

作者：莫內 Monet Claude

年份：1894 年

畫作材質：油彩·畫布 Oil on canvas

原作尺寸：99.7 x 65.7 cm



畫名：陽光下魯昂主教堂正門 Rouen Cathedral:
The Portal (in Sun)

作者：莫內 Monet Claude

年份：1894 年

畫作材質：油彩·畫布 Oil on canvas

原作尺寸：99.7 x 65.7 cm



畫名：中午的盧昂主教堂 The Cathedral in Rouen.

The portal, Grey Weather

作者：莫內 Monet Claude

年份：1892 年

畫作材質：油彩·畫布 Oil on canvas

原作尺寸：100 x 65 cm



畫名：夕陽下的盧昂主教堂 The Cathedral in Rouen.

The portal, Grey Weather

作者：莫內 Monet Claude

年份：1892 年

畫作材質：油彩·畫布 Oil on canvas

原作尺寸：100 x 65 cm



畫名：陰霾天氣下的盧昂主教堂 The Cathedral in Rouen.

The portal, Grey Weather

作者：莫內 Monet Claude

年份：1892 年

畫作材質：油彩·畫布 Oil on canvas

原作尺寸：100 x 65 cm

早晚



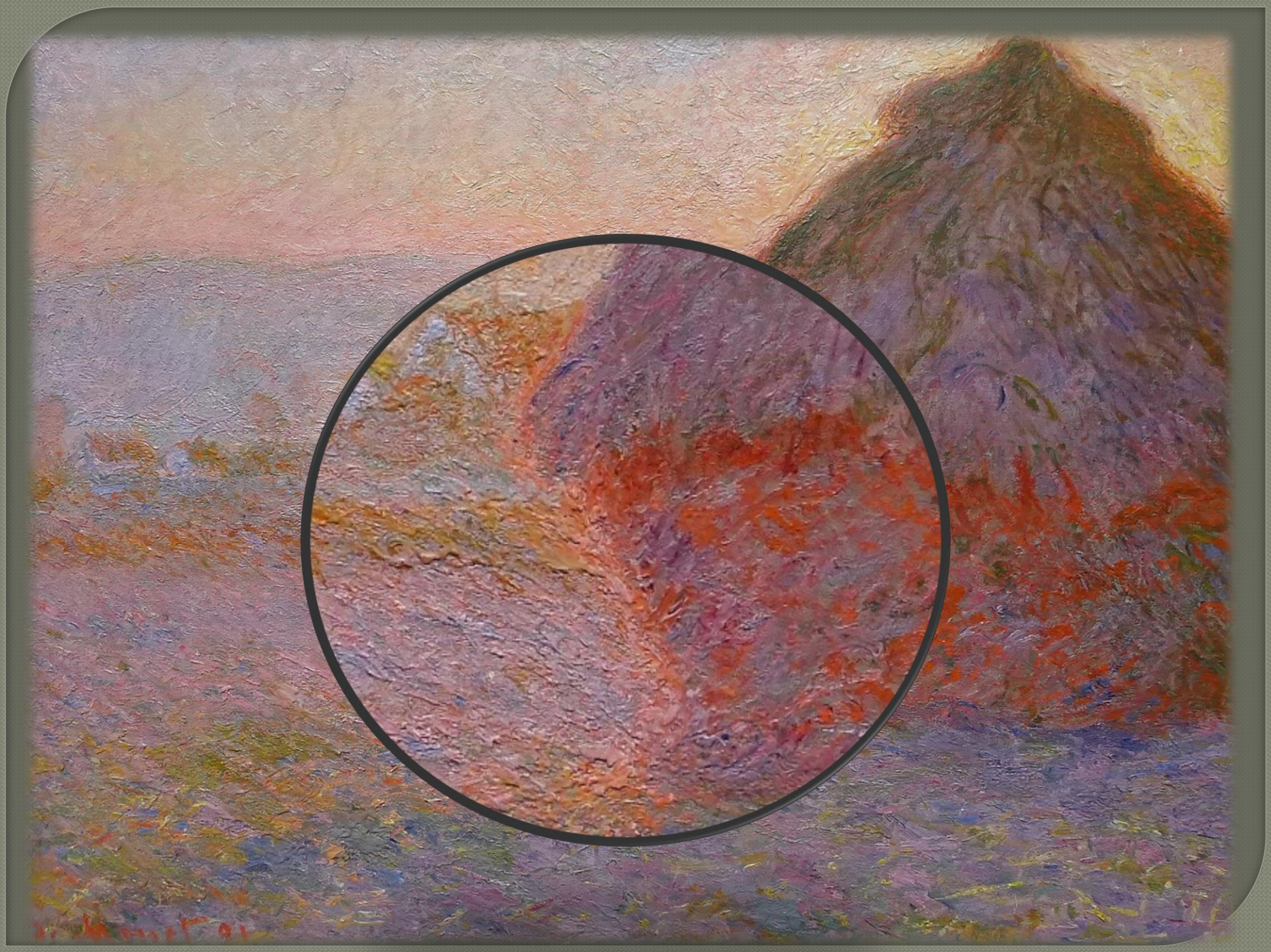
草堆系列

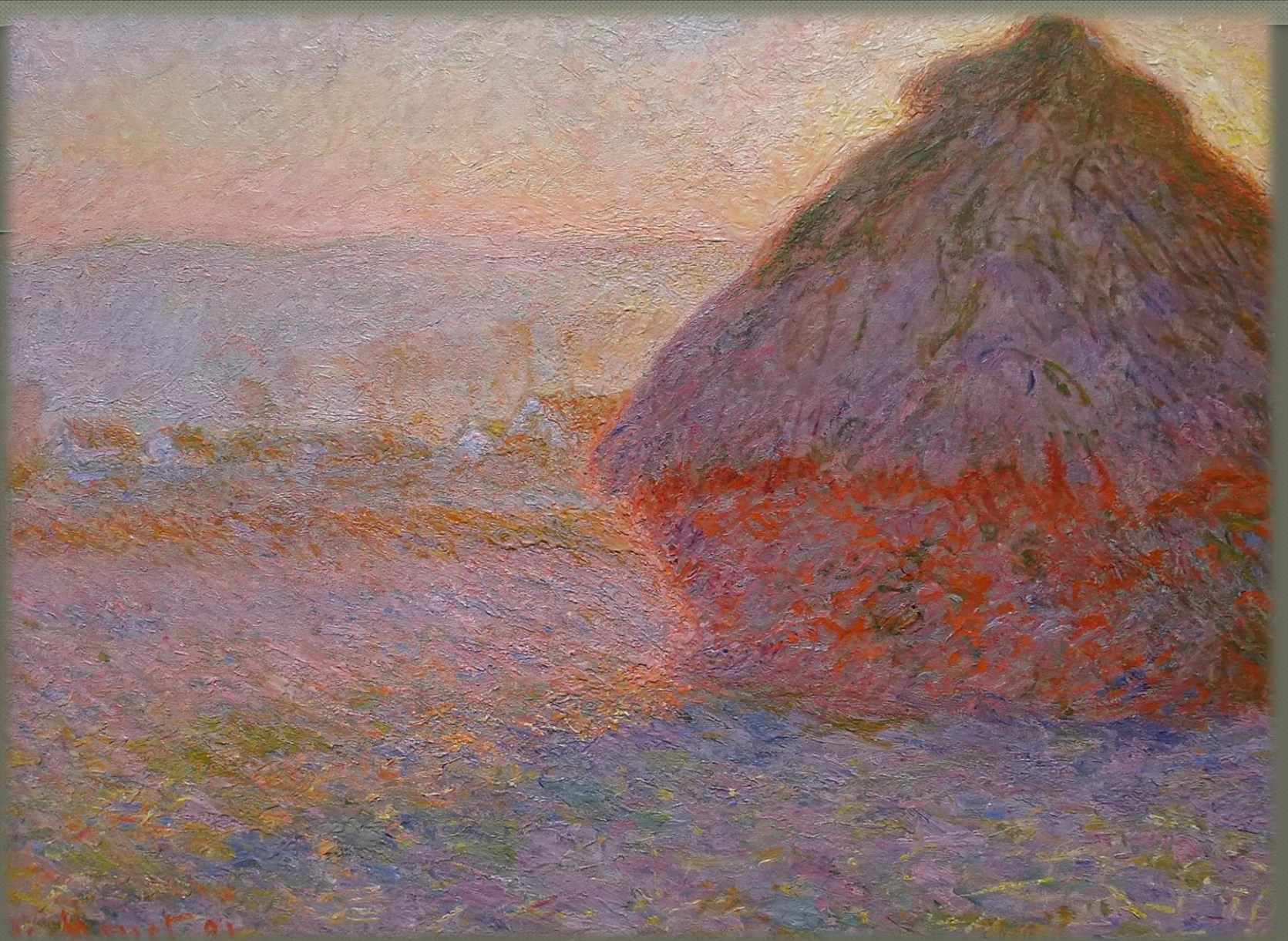


畫名：雪和陽光下的乾草堆 Haystacks (Effect of Snow and Sun)
作者：莫內 Monet Claude
年份：1891 年
畫作材質：油彩·畫布 Oil on canvas
原作尺寸：65.4 x 92.1 cm



畫名：雪後稻草堆 Grainstack (Snow Effect)
作者：莫內 Monet Claude 年份：1891 年
畫作材質：油彩·畫布 Oil on canvas
原作尺寸：65.4 x 92.4 cm





畫名：日落稻草堆 Grainstack (Sunset)
作者：莫內 Monet Claude 年份：1891 年
畫作材質：油彩·畫布 Oil on canvas
原作尺寸：73.3 x 92.7 cm

1883年至1908年間，莫內在地中海畫了許多
風景畫和海景畫。



畫名：吉維尼附近早晨的
塞納河

Morning on the Seine,
near Giverny

作者：莫內 Monet Claude

年份：1897 年

畫作材質：油彩·畫布

原作尺寸：81.3 x 92.7
cm



畫名：吉維尼附近早晨的塞納河 Morning on the Seine, near Giverny
作者：莫內 Monet Claude 年份：1896 年
畫作材質：油彩·畫布 Oil on canvas
原作尺寸：73.7 x 93 cm

晚年

◎ 他的妻
1914年

◎ 1923年

◎ 他於1927年
教堂自



他的兒子讓

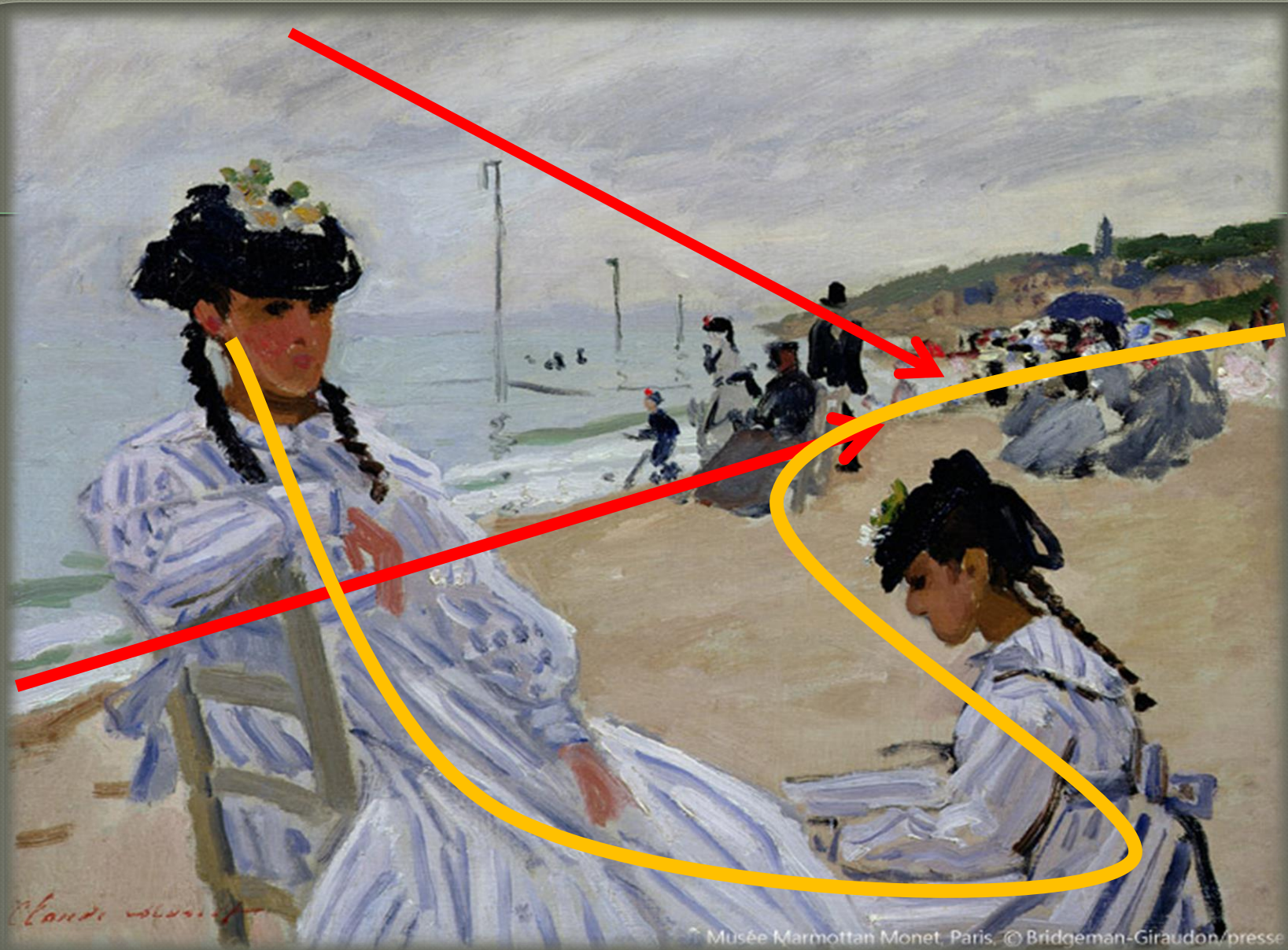
。

葬在Giverny
的一生。

作品分期

1. 朋友與肖像畫 - 邊郊遊、邊畫畫

現在上美術課，常會安排戶外寫生，所以感受不到有何稀奇；但在「印象派」出現之前幾百年來，歐洲的畫家都是在畫室，運用蠟燭、油燈或窗戶透進來的光作畫，突然間冒出來一批打破傳統的年輕畫家，跑去鄉下、樹林或海邊「寫生」，在當時還真是「前衛」呢！



畫名：圖維列海灘 Sur la Plage a Trouville (On the Beach at Trouville)
作者：莫內 Monet Claude 年份：1870 - 71 年
畫作材質：油彩·畫布 Oil on canvas
原作尺寸：38 x 46 cm

◎ 2. 光影詩篇 - 帶不走的美景通通畫下來

在法國各地、英國倫敦，甚至遙遠的北歐挪威，莫內經常在旅行途中，針對特定主題，作同一場景、不同時間與天候的觀察與描繪，捕捉瞬息萬變的光線，隨之而生的色彩變幻，型塑了莫內「**光之追尋者**」的創作風格。

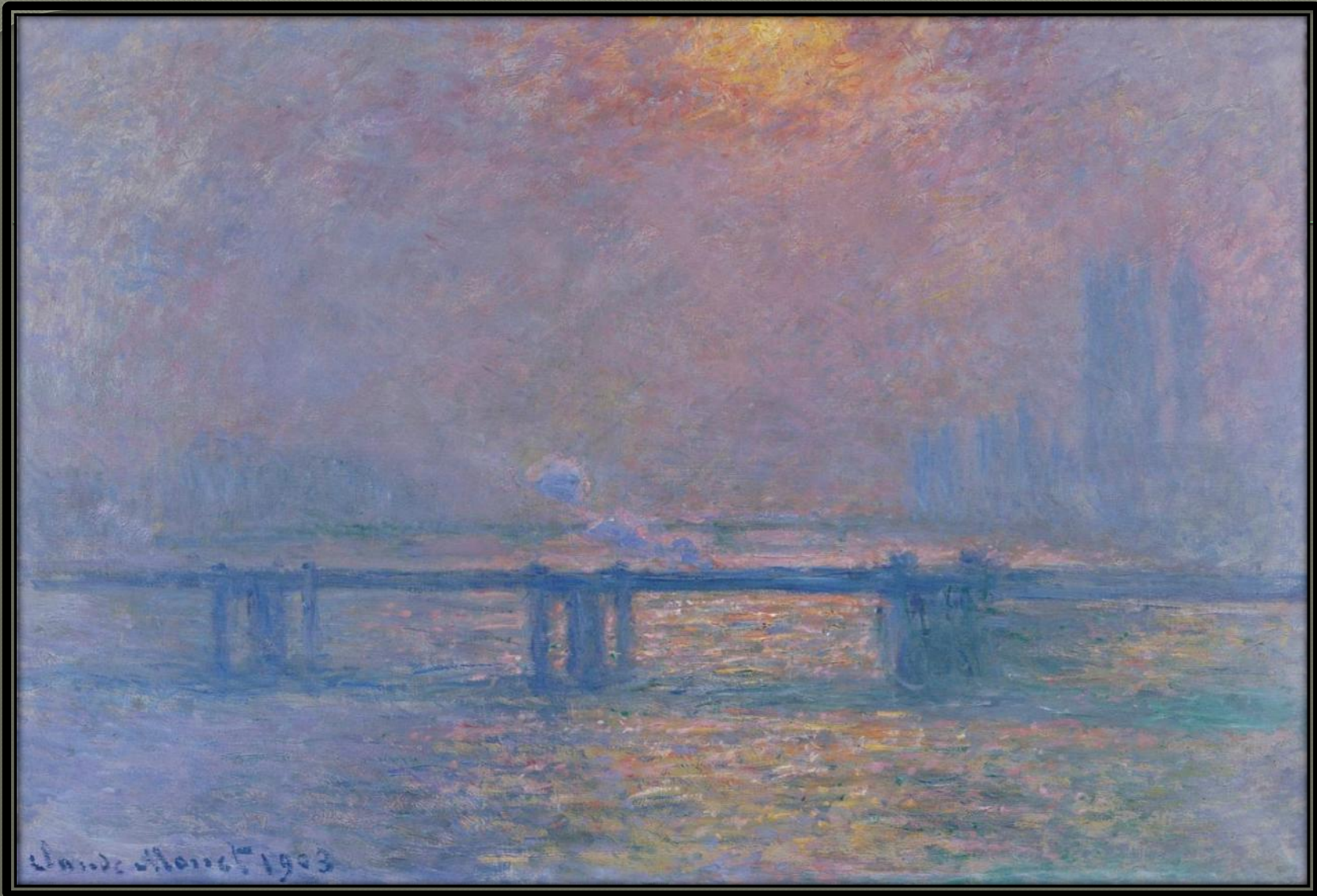


莫內-倫敦查令十字橋 系畫名：泰晤士河上的查林柯洛士橋 Charing cross bridge the thames

作者：莫內 Monet Claude

年份：1903 年

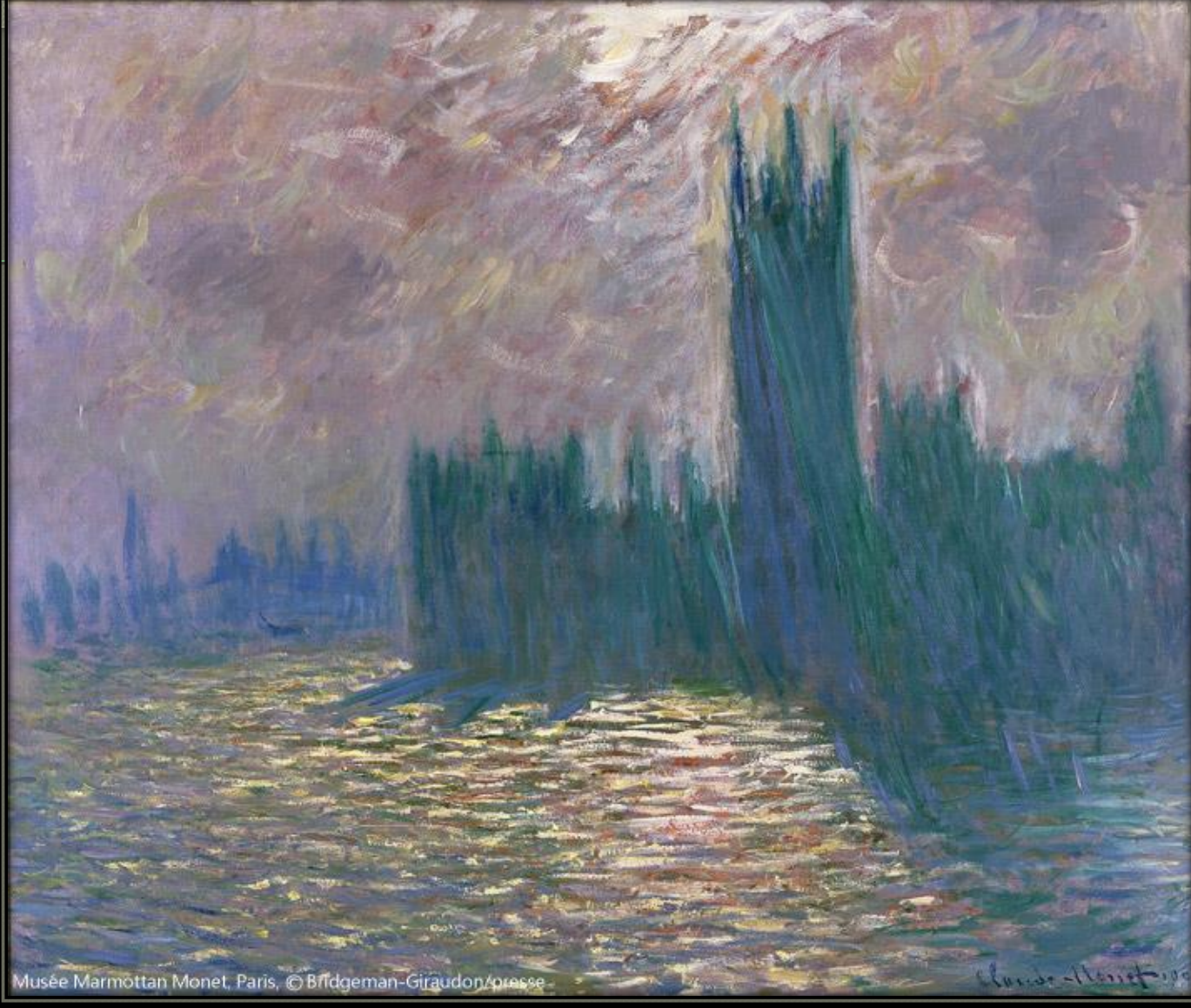
畫作材質：油彩·畫布 Oil on canvas



畫名：泰晤士河上的查林柯洛士橋 Charing cross bridge the thames
作者：莫內 Monet Claude
年份：1903 年
畫作材質：油彩·畫布 Oil on canvas
莫內-倫敦查令十字橋 系列



畫名：日落時國會大廈 The Houses of Parliament, Sunset
作者：莫內 Monet Claude 年份：1903 年
畫作材質：油彩·畫布 Oil on canvas
原作尺寸：81.3 x 92.5 cm



畫名：泰晤士河反照的國會大廈 Londres. Le Parlement. Reflets sur la Tamise (Houses of Parliament, Reflection of the Thames)

作者：莫內 Monet Claude

年份：1899 - 1921 年

畫作材質：油彩·畫布 Oil on canvas

原作尺寸：81 x 92 cm



畫名：霧氣下的國會大廈 The Houses of Parliament (Effect of Fog)
作者：莫內 Monet Claude 年份：1903 年
畫作材質：油彩·畫布 Oil on canvas
原作尺寸：81.3 x 92.4 cm

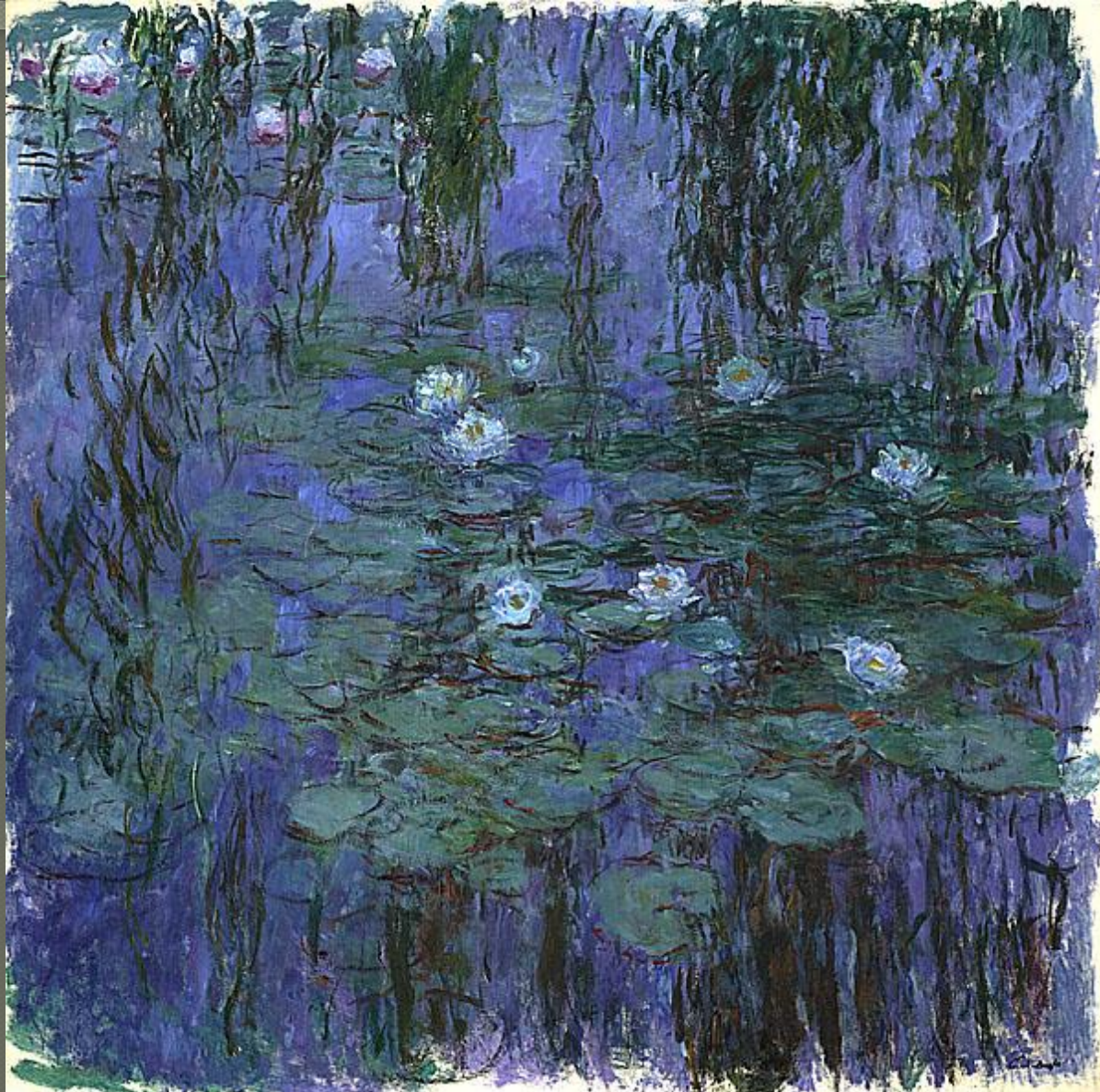
3. 莫內花園 - 睡蓮與日本橋，在莫內的畫中變成永恆。

莫內故居——位於巴黎近郊的吉維尼花園，是莫內迷心中的聖地，也是莫內畢生最美麗的傑作。

莫內1926年辭世之前，長達40年都在吉維尼花園中生活與創作，莫內繪畫作品中，令世人驚艷的**睡蓮與日本橋**，都出自這座美麗的莫內花園。

2011年莫內花園特展





畫名：藍睡蓮 Blue Water Lilies
作者：莫內 Monet Claude
年份：1916 - 19 年
畫作材質：油彩·畫布 Oil on canvas
原作尺寸：200 x 200 cm



莫内-睡莲 (局部)



畫名：睡蓮池 The Water-Lily Pond
作者：莫內 Monet Claude
年份：1899 年
畫作材質：油彩·畫布 Oil on canvas
原作尺寸：88.3 x 93.1 cm

伊美黛秘書涉盜賣名畫 莫內「睡蓮」 開價9.6億！



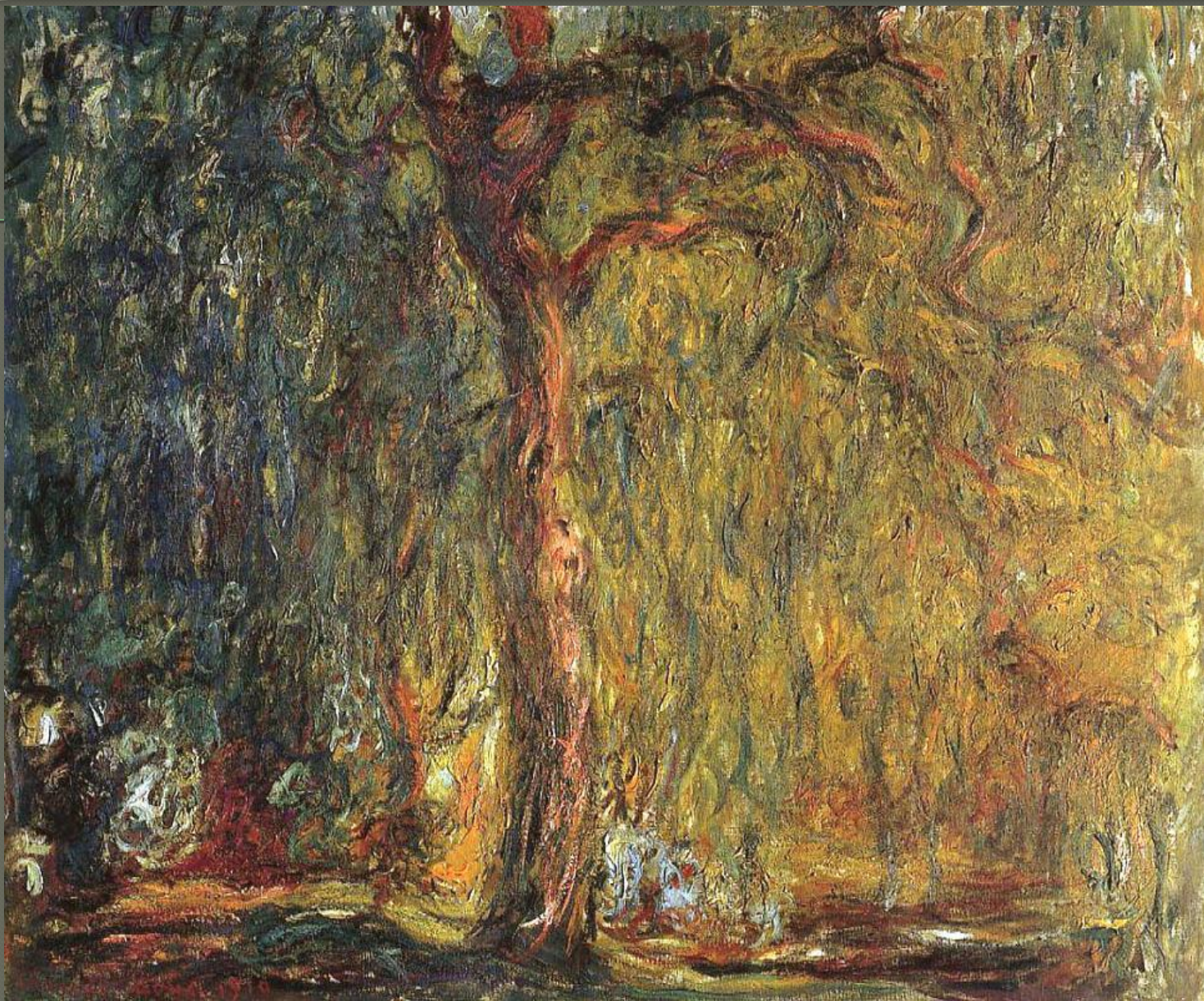
Ilma Bautista, 74, bottom left, was indicted in New York City for allegedly conspiring to sell millions of dollars of artwork.



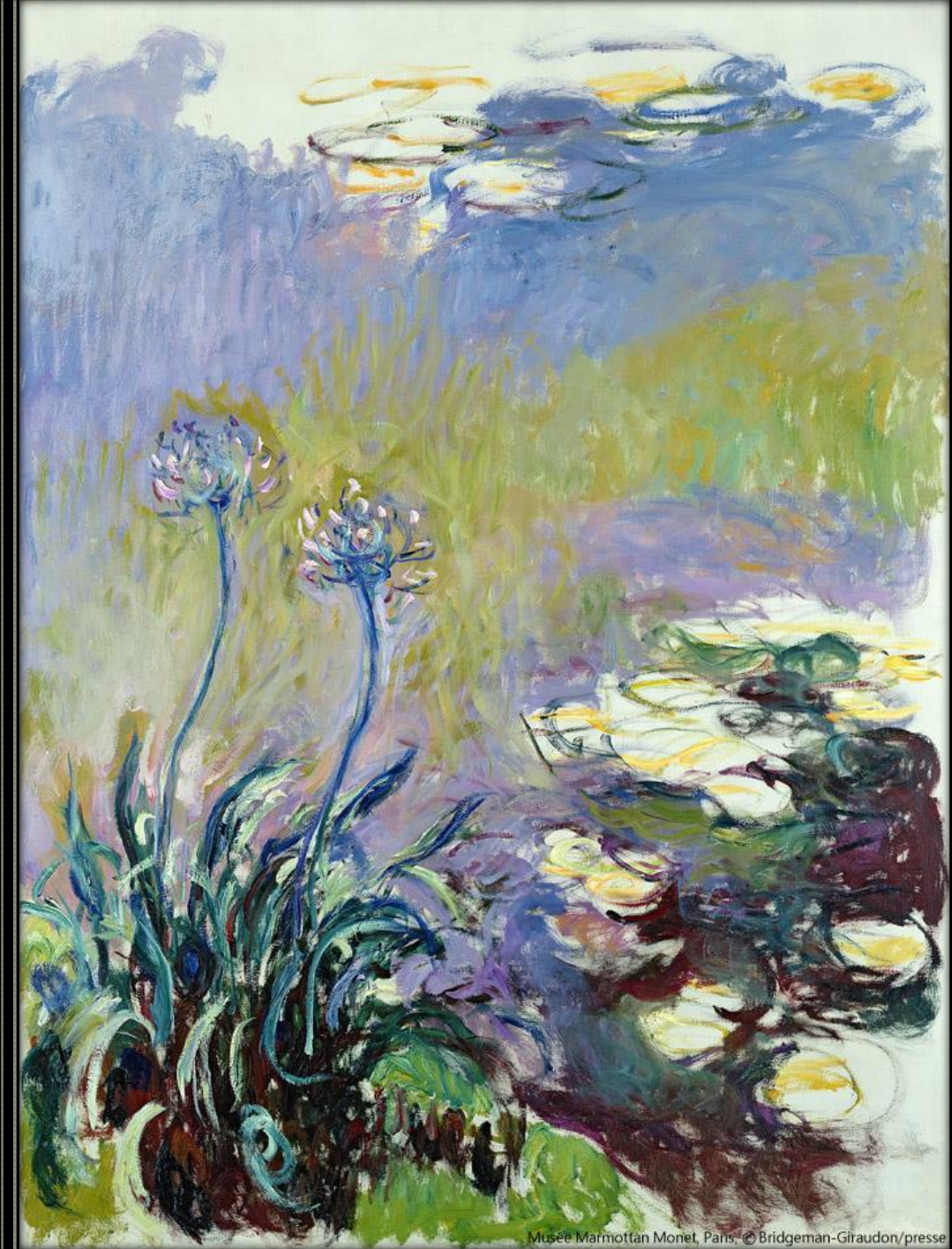
畫名：黃色和淡紫色鳶尾花 Iris jaunes et mauves
作者：莫內 Monet Claude
年份：1924 - 25 年
畫作材質：油畫·織布 oil on fabric
原作尺寸：106 x 155 cm

4. 永恆莫內 - 心眼比雙眼更厲害

由於長時間在戶外作畫，莫內長達四十餘年間，經常由黎明到正午到黃昏，雙眼都暴露在強烈的日照之下，終因長時間接觸紫外線而罹患白內障，視線逐漸變得模糊不清，甚至影響到色彩判別能力。幾近全盲的人，竟然可以畫出絕美的風景，必然是因為：莫內對光與色彩的深情記憶，使他以心看見了美的力量。

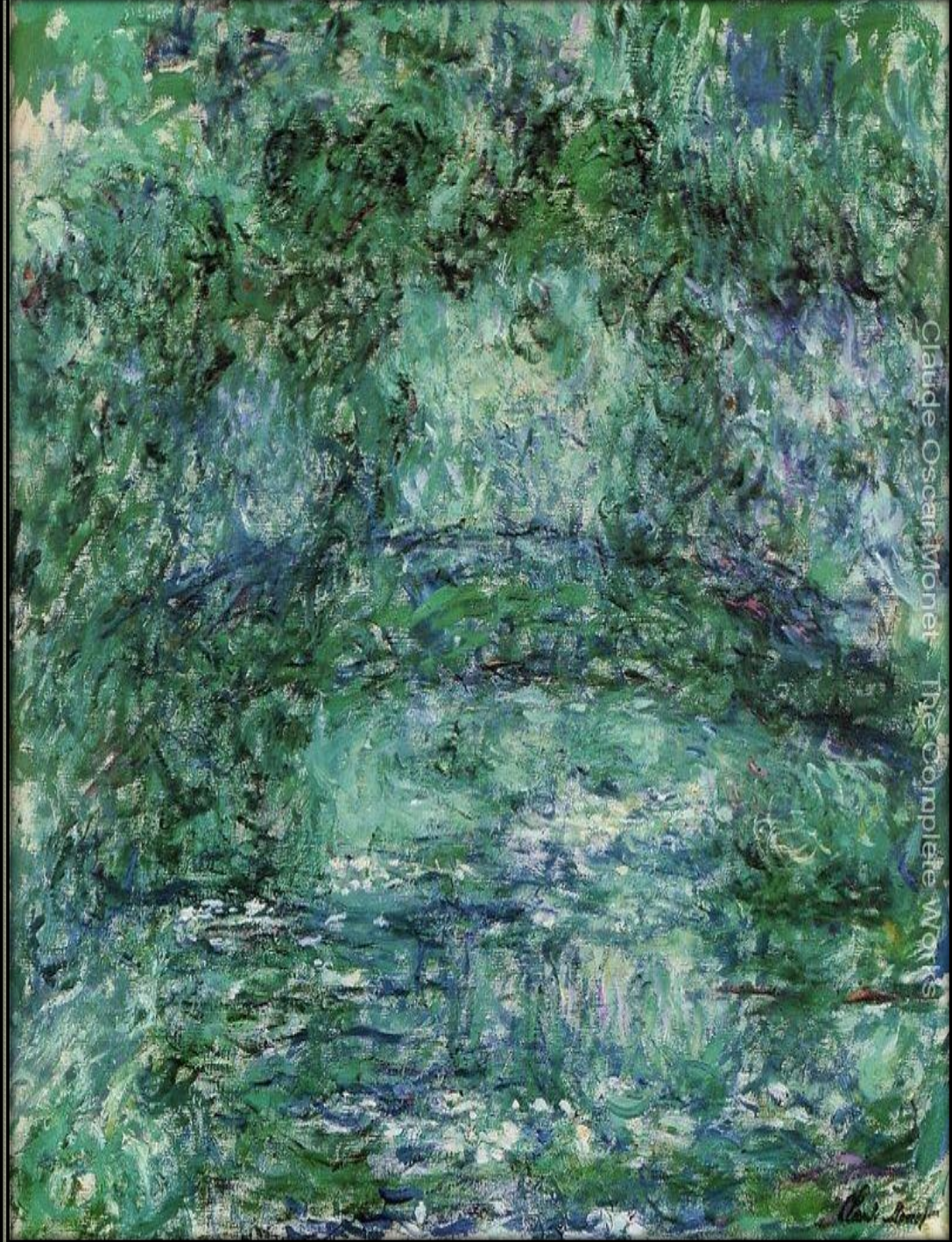


畫名：垂楊
作者：莫內 Monet Claude
年份：1914 - 17 年
畫作材質：油彩·畫布 Oil on canvas



Musée Marmottan Monet, Paris. © Bridgeman-Giraudon/presse

畫名：百子蓮 Les Agapanthes
作者：莫內 Monet Claude
年份：1914 - 17 年
畫作材質：油彩·畫布 Oil on canvas
原作尺寸：200 x 150 cm



畫名：日本橋
作者：莫內 Monet Claude
年份：1914 - 17 年
畫作材質：油彩·畫布 Oil on canvas



Musée Marmottan Monet, Paris, © Bridgeman-Giraudon/presse

畫名：由玫瑰花園望向吉維尼住屋
作者：莫內 Monet Claude 年份：1914 - 17 年
畫作材質：油彩·畫布 Oil on canvas

人物評價

- ◎ **視覺觀察**方面無疑是一個富有創造性的天才。他善於從光與色的相互關係中發現前人從未發現的某種現象。

對後世的影響

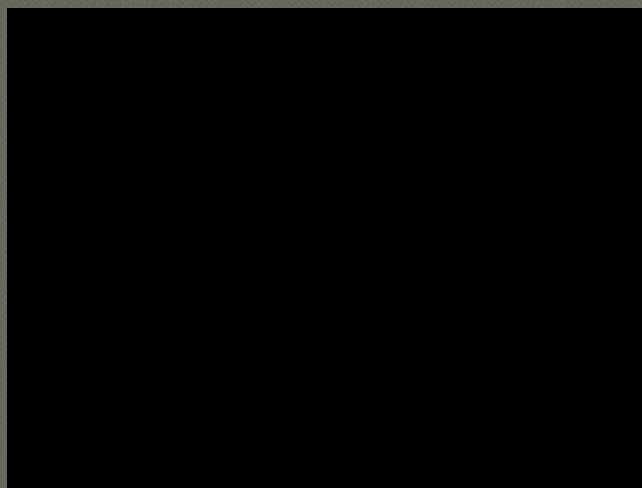
正面影響：

1. 影響後代主流繪畫思潮
2. 突破了此前學院派的保守思想

負面影響：

1. 無意義的模仿，畫家失去了解對全局的把握

展覽預告



Monet

印象·經典

莫內

Monet : Landscapes of Mind

2013.11/14 ▶ 2014.02/16



Monet

印象·經典

莫內

Monet : Landscapes of Mind

2013.11/14 ▶ 2014.02/16

每日9:00~18:00 (除夕休館)

展出地點:國立歷史博物館

票價資訊

全票280元 優待票250元

(大專院校以下學生及65歲以上長者憑證換購)

170元
校園優惠票

【限時限量售完為止】

(現場不換票，恕不辦理退票，恕不換取現金)

憑校園優惠票，可至展覽現場免費兌換
「認識莫內-藝術金頭腦」手冊乙本，
數量有限，送完為止。

深具豐富內涵的學習手冊-「認識莫內-藝術金頭腦」，
附贈五張本，只是給購買快畫展票的親友們，讓您在看完展之後，
還可獲得更多有關藝術與人文的知識。



洽詢專線：(02)2311-5230 特展組 陳永璋專員 0980998147

謝謝聆聽

• The ~end